

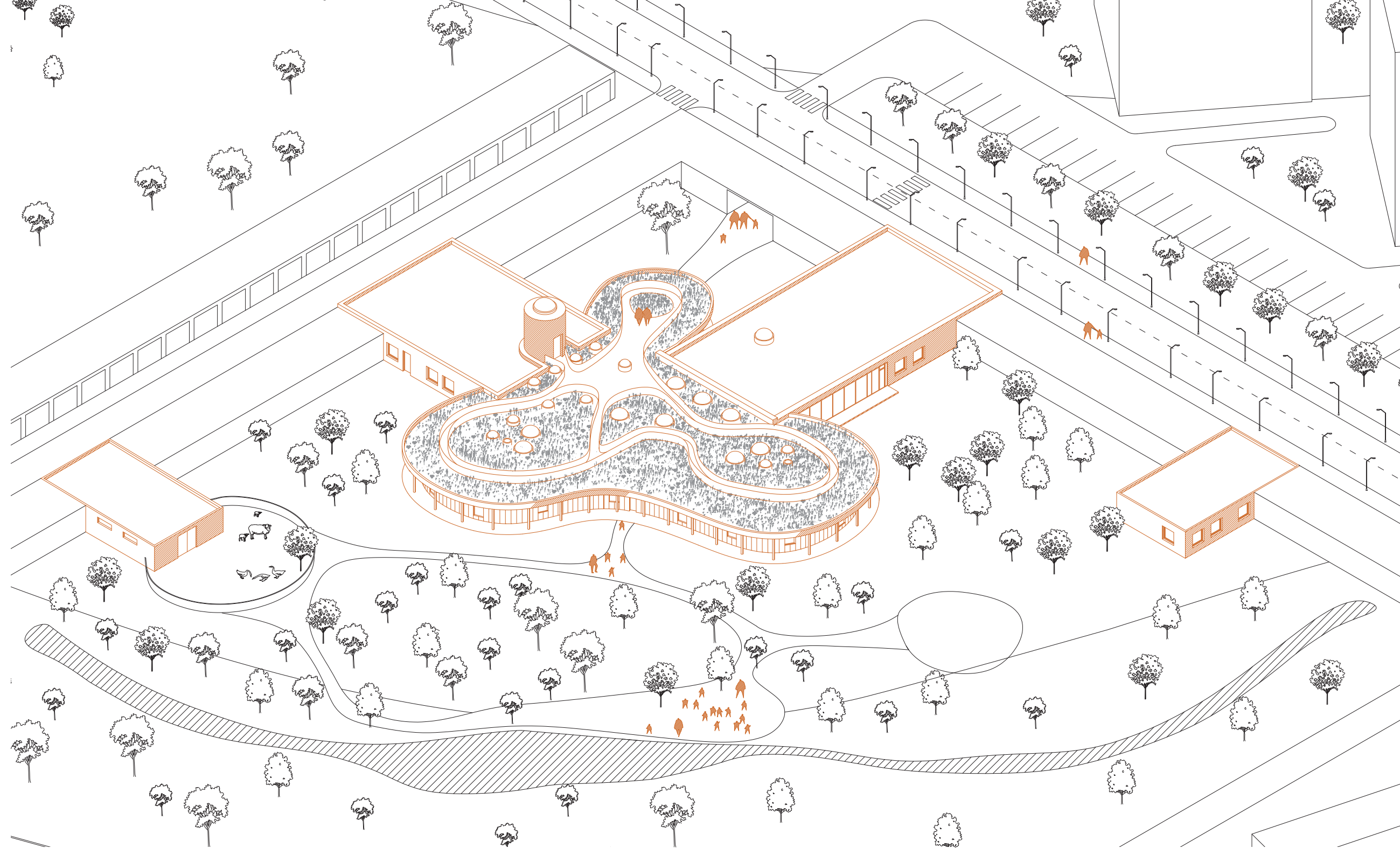
Waldorfská materská škola "GREMIUM" v Medzilaborciach

Celá waldorfská pedagogika je akoby zahalená rúškom tajomstva, mystiky a rozprávok a to bolo základom pre môj koncept. Garáže v tomto návrhu predstavujú akúsi pomyselnú bariéru, bránu medzi snovým detským svetom a svetom racionálnym, svetom dospelých. Vytvorili mi modul, od ktorého sa odvíjalo samotné umiestnenie stavby, napojenie a veľkosť jednotlivých kubusov. Toto riešenie mi pripomenulo knihu od Jiřího Trnky "Záhrada" v ktorej 5 zvedavých chlapcov objavuje zanedbanú záhradu do ktorej sa dostanú otvorením starej hrdzavej brány. Pôvodne garáže mi v mojom prípade evokujú spomínanú bránu a záhradu vnímam ako zvolený nevyužívaný pozemok, ktorý je taktiež zarastený rôznymi náletmi. Preto som sa rozhodla pri navrhovaní metaforicky pokračovať v prerazovaní rozprávky od Jiřího Trnky. 5 chlapcov v záhrade stretávajú starého, uhnaného kocúra, sádrového trpaslíka a veľrybu. Presne tých predstavuje pre deti po prekonaní "brány" v garážach celý objekt, ktorý je rozdelený na 3 časti. Dva ortogonálne kubusy vyrastajú z garáží určené pre všetky potrebné funkcie usmerňujú prúdenie organického tvaru. Znáročím tým usmerňovanie, pomoc či podporu dospelých deťom. Presne tak, ako ko je to zaužívané vo Waldorfskom systéme, deti napodobňujú činnosti skúsených. Jeden z kubusov prislúcha bazénu, ktorý je prístupný ako deťom v škôlke, tak aj pre voľnočasové aktivity a kurzy pre deti z mesta. V ďalšom kubuse sa nachádza zázemie pre personál. Rozvíjajúca časť objektu je určená deťom. Je riešená ako otvorený priestor, ktorý je pomocou malých kubusov s kúpeľňami a šatňou rozčlenený na dve triedy, v ktorých sú vekovo zmiešané deti. V centre detskej, eurytmicky rozvíjajúcej časti je spoločný priestor, ktorý sa dá využiť na všetky aktivity spojené s Waldorфом. Od každotýždenných príprav vlastného chleba, cez rôzne besedy, vystúpenia, až po kurzy, či prednášky. Samotné triedy sú nosnými stĺpmi predelené na tri časti a to : pracovnú, meditačnú a odpočinkovú. Celý objekt je riešený ako jednopodlažný.



T. Smolková vo svojom článku píše: "všetko, čo pôsobí na zmyslové orgány dieťaťa, to s čím sa hrá, v akom prostredí sa pohybuje, ovplyvní jeho fantáziu, tvorivé sily a slobodný vývoj - dieťa napodobuje všetko, s čím sa stretáva". Z toho dôvodu som kládla dôraz na výber materiálov pre danú stavbu. Dôležité je použitie prírodných materiálov, ktoré pre dieťa predstavujú pôvodnú prirodzenú informáciu o svete okolo nás. Preto som pri návrhu použila prírodné materiály ako napríklad: pálené tehly, drevo, či hlinenú omietku, do ktorej sú otláčané rôzne textúry prírodných ako napríklad obylia, listov stromov a podobne. Samozrejme som hlavom rade chcela bezprostredne prepojiť život detí v materskej škole s prírodou. To som docielila použitím systémového riešenia s názvom Profilit v detskej časti stavby. Kubusy sú vyhotovené z CLT panelov. Sú strohé, s plochou nepochádzajú stredchou. Celkovým prevedením som pozornosť upriamila na rozvíjajúcu časť, detskú, ktorú považujem za hlavnú. Tá pomyselnepredstavuje veľrybu. Ako veľryba vynárajúca sa z oceánu vyrastá spod zeme a dvíha časť zeminy v podobe strechy s intenzívnou zeleňou, kopčekami a rôznymi rastlinami. Na streche sa okrem iného nachádza náučný chodník, kde sa deti stretávajú s rôznymi druhmi rastlín. Do objektu, ktorý je prispôbený prevažne deťom som zakomponovala nezvyčajné, pre deti zaujímavé detaily. Sú nimi napríklad kukátko do bazénovej časti vo výške detí pri vstupe, farebné schodisko na strechu ako do komnaty spiackej princeznej, svetlíky, ktoré pripomínajú rozprávkové huby, či modulové lenošky pre deti rozmiestnené po celej stavbe. V exteriéri je použitý popínajúv brečtan (na streche, nosných exteriérových stĺpoch), ktorý stavbu ešte viac začlení a schová v prírode. Neodmysliteľnou súčasťou waldorfských škôl a škôlok je chov domácich zvierat. Pre to je aj tu navrhnutá malá farma, kde sa deti starajú o domáce zvieratá. Taktiež sa tu nachádza malý obytný objekt pre potreby personálu materskej školy.

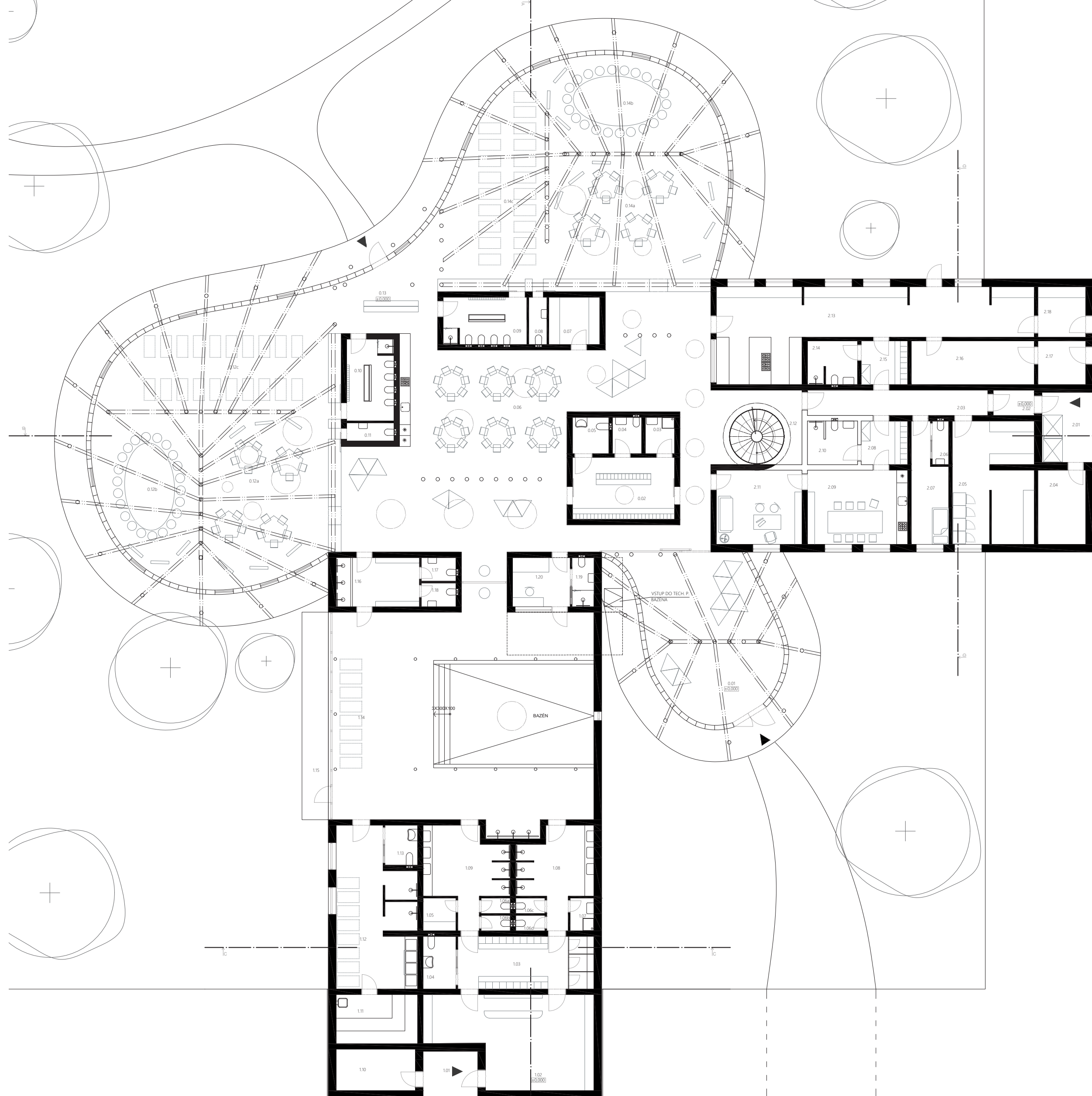
AXONOMETRIA



POHLEDY: ZÁPADNÝ, VÝCHODNÝ, JUŽNÝ



PODORYS 1.NP



REZ A-A-B-B, REZOPHĽAD D-D

